



L'Eixample iniciarà el juny la gran transformació de Superilla Barcelona

- » Enllestits els projectes executius dels quatre eixos verds de Consell de Cent, Girona, Rocafort i Comte Borrell, fets a partir d'un model de carrer únic, i les quatre primeres places que s'implantaràn aquest mandat en el marc de la transformació urbana que viu la ciutat
- » El model de carrer que caracteritza els eixos fomenta la vida al carrer, incorpora una nova infraestructura ambiental sostenible i afavoreix el comerç de proximitat
- » Com a novetat, als quatre eixos apareixen 31 placetes noves als encreuaments amb els carrers transversals que suposen llocs d'estada i espais de joc infantil i permeten un recorregut a peu continu, amable i tranquil
- » S'elimina l'asfalt i s'utilitza el panot i el granit com a paviments, i el verd pren un protagonisme clar: passa a ocupar de l'1% al 12% de la via i es plantaran més de 400 arbres nous i 7.930 m² d'espècies arbustives i vivaces
- » El terreny serà permeable per reutilitzar l'aigua de la pluja, els carrers seran 100% accessibles i de plataforma única i hi haurà més mobiliari urbà i una il·luminació a escala humana amb fanals més baixos i situats al centre
- » Les places de les cruïlles de Consell de Cent amb Girona i Comte Borrell es converteixen en espais cívics i d'activitats, i les de Rocafort i Enric Granados seran àmbits enjardinats que potenciaran el verd i l'estada
- » Els projectes s'aprovaran i es licitaran els propers dies per començar les obres el juny i guanyar 58.000 m² per als vianants



» Cap a la Barcelona del s. XXI

El Govern municipal està desplegant el pla Superilla Barcelona. Es tracta del model de transformació urbana que agrupa totes les actuacions de ciutat per posar la vida quotidiana al centre de les prioritats, cohesionar els barris, impulsar la transició ecològica i fomentar el comerç de proximitat. L'objectiu és adaptar Barcelona als reptes del segle XXI i convertir-la en una ciutat més justa, saludable, inclusiva i diversa. Un lloc on viure, treballar i gaudir. Aquesta nova perspectiva s'està impulsant des de fa temps amb projectes clau com les transformacions de l'avinguda Meridiana, la Via Laietana i Pi i Margall, la nova avinguda Diagonal per on passarà el tramvia, el nou 22@, la superilla ja executada a l'entorn del Mercat de Sant Antoni i molts d'altres.

Un dels àmbits destacats on molt aviat es viurà de ple aquesta nova manera de construir ciutat és la trama Cerdà. Després de les experiències de les superilles Sant Antoni, Poblenou i Horta, l'equip de Govern ha treballat els últims mesos per fer un salt d'escala i implementar el concepte tant a l'Eixample com als futurs eixos del 22@ i Sant Martí. La voluntat és mantenir l'esperit inicial de Cerdà i els seus valors vinculats a la salut, la natura i la democratització de l'espai públic, adaptant-los a les necessitats actuals.

Aquesta actualització del pla original de Cerdà preveu capgirar la concepció actual de l'espai públic amb la generació d'una xarxa d'eixos verds i noves places que convertiran el vianant en el protagonista màxim. Els eixos verds són carrers pacificats, amb llocs d'estada i més verd, que permeten anar a peu amb comoditat, confort i seguretat. I en els encreuaments de dos d'aquests eixos verds, gràcies als característics xamfrans, sorgeixen noves places: àmbits d'uns 2.000 m² que es convertiran en espais d'estada confortables, on el verd, els paviments permeables i el joc tindran un paper principal.

Actuar a l'Eixample en aquesta línia era especialment urgent, ja que és el districte amb més presència del vehicle privat, menys espais d'estada i verd i amb una contaminació més elevada. Per començar a fer possible el canvi, el Govern municipal va convocar dos concursos: un per definir el nou model de carrer del s. XXI i dissenyar els primers quatre nous eixos verds, i un altre per a les quatre noves places a l'Eixample.

» Un projecte col·laboratiu i amb participació ciutadana

El desenvolupament del pla Superilla Barcelona a la trama Cerdà és el fruit d'una feina col·laborativa, transversal i multidisciplinària. Els equips guanyadors dels dos concursos es van donar a conèixer el març passat, i des d'aleshores han treballat coordinadament amb els equips tècnics municipals i l'Oficina Tècnica Superilla Barcelona per elaborar el model de carrer del s. XXI i els projectes executius que s'aprovaran properament. També s'ha comptat amb el Consell Assessor, format per 17 persones expertes i professionals de reconegut prestigi i que ha celebrat diverses reunions per fer valoracions i recomanacions al llarg del procés.

Paral·lelament, s'ha dut a terme un procés participatiu molt extens que ha comptat amb dues fases. D'una banda, s'ha treballat a nivell de ciutat i de l'Eixample amb els membres del Grup Impulsor del projecte i s'han fet taules i consells sectorials d'accessibilitat, medi ambient, comerç, mobilitat, etc. I a nivell de barri, hi ha hagut un procés obert a tota la ciutadania i amb la participació d'associacions i col·lectius destacats com ara comerciants, accessibilitat, infants, dona, etc.

» L'inici de la transformació de l'Eixample, a punt

Com a resultat d'aquesta feina conjunta, els propers dies la Comissió de Govern aprovarà els projectes executius corresponents a la transformació en eixos verds dels carrers del Consell de Cent, Girona, Rocafort i Comte Borrell, i a la creació de quatre places als encreuaments de Consell de Cent amb Girona, Rocafort, Comte Borrell i Enric Granados.

Un cop aprovats els projectes, seguidament es licitaran les obres per poder començar-les el juny, i la previsió és acabar-les el primer trimestre de 2023. Els treballs comptaran amb un pressupost de 52,7 milions d'euros –48,2 per als eixos i 4,5 per a les places–, i permetran guanyar 58.000 m² d'espai públic recuperats a l'asfalt.

Aquests quatre eixos verds i quatre places són el primer pas de la gran transformació que viurà l'Eixample els propers anys. L'horitzó de cara al 2030 fixa la creació de 21 eixos verds (33 km) i 21 places que generaran 33,4 hectàrees d'espai per a vianants i 6,6 de verd urbà. Un de cada tres carrers del districte serà un eix verd i cada veí i veïna tindrà un d'aquests eixos o una plaça a 200 metres de casa seva, de manera que els beneficis de la transformació irradiaran tot l'Eixample.



» Els eixos verds, un model de carrer pensat per a les persones

Els projectes executius dels quatre primers eixos verds que es transformaran responen al nou model de carrer del segle XXI dissenyat de manera col·laborativa amb els equips guanyadors del concurs. Significa un canvi de paradigma respecte a com s'havia concebut fins ara la urbanització de l'espai públic, ja que implica passar de carrers pensats per als cotxes a eixos verds pensats per a les persones, invertint del tot les prioritats i els usos.

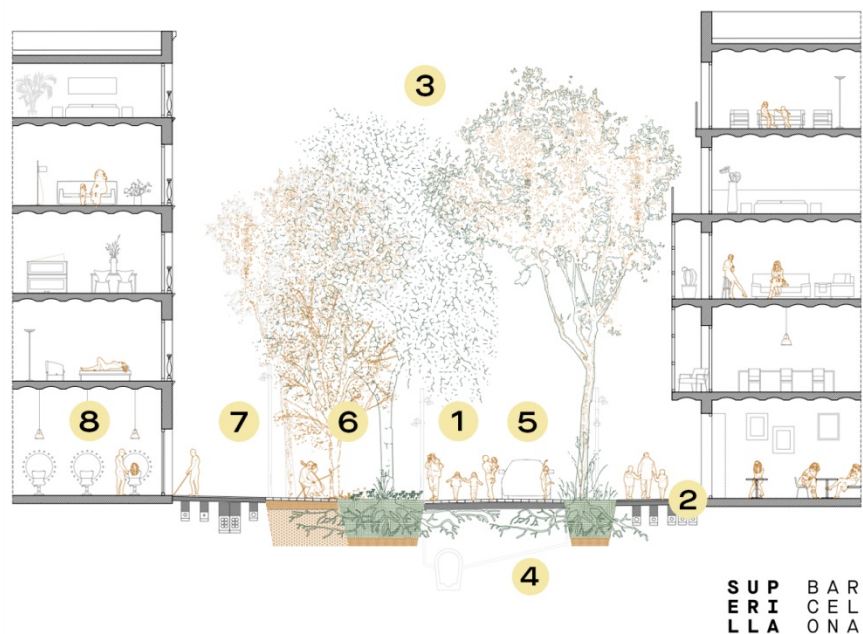
El nou concepte de carrer té les següents característiques principals:

- Foment de la vida al carrer: els ciutadans al centre.
- Innovació: disseny d'una nova infraestructura ambiental.
- Reactivació econòmica: estímul al comerç de proximitat.

El nou model de carrer serà únic per a totes les transformacions que es duguin a terme a la ciutat. Per tant, els eixos verds de Consell de Cent, Girona, Rocafort i Comte Borrell tindran uns criteris comuns pel que fa als usos, la mobilitat, el verd, l'accessibilitat, el paviment, el mobiliari i l'enllumenat. Tot, amb l'objectiu de promoure l'apropiació del carrer per part de les persones, amb més vida familiar, comerç de proximitat i menys contaminació i soroll.

Així serà el carrer del segle XXI

- 1** Pensats per a les persones, per fer-hi vida, i accessibles per a tothom. Els cotxes seran agents convidats.
- 2** Plataforma única. Desapareix l'asfalt i s'emprarà el panot i el granet.
- 3** Explosió del verd: més arbres i més frondosos, que ocupen també el centre del carrer.
- 4** Carrers sostenibles: terrenys més fèrtils per a l'arbrat i reutilització de l'aigua de pluja.
- 5** Es garanteix el pas dels serveis urbans i vehicles d'emergència.
- 6** Per fer-hi vida al carrer: nous espais d'estada, més mobiliari urbà i zones de joc infantil.
- 7** Una nova atmosfera: una nova il·luminació pensada per a les persones.
- 8** Carrers que fomenten el comerç de proximitat.



Vida al carrer: protagonisme per al vianant, noves placetes i més mobiliari urbà

Els vianants tenen la prioritat absoluta en qualsevol dels recorreguts possibles per l'eix verd, tant de passeig, d'estada com de socialització. Tot l'eix es converteix en un gran espai d'estada per als veïns i veïnes on es podrà caminar, jugar, comprar i fer-hi vida. El carrer serà 100% accessible per afavorir el pas de qualsevol col·lectiu, i per facilitar-ho hi haurà elements com encaminadors, botonadures, semàfors, indicadors de pas, etc.

Com a punt rellevant, als eixos verds apareixen tot un seguit de semiplaces o placetes que suposen nous llocs d'estada i espais de joc infantil per afavorir l'ús social del carrer i generar un recorregut continu, amable i tranquil. En concret, al llarg dels encreuaments dels quatre primers eixos amb cada carrer es crearan 31 placetes noves de 1.450 m², cadascuna dividida en dos àmbits de 725 m² a cada costat de l'encreuament. I se sumaran a les quatre places amb projecte propi.



Placetes de Rocafort amb Aragó (esquerra) i Consell de Cent amb Casanovas (dreta).

També hi haurà més mobiliari urbà: més bancs, fonts, zones de joc i, fins i tot, taules que sumaran 1.000 elements nous. I la il·luminació canviarà: es passarà d'un enllumenat pensat per a la circulació de vehicles a un a escala humana, amb fanals més baixos situats al centre del carrer.

Explosió del verd: es multiplica per 12 i més de 400 arbres nous

Els carrers actuals dediquen tan sols un 1% de la superfície al verd. Els nous eixos de la trama Cerdà n'hi dedicaran com a mínim el 12%, amb molt més protagonisme de l'arbrat en el paisatge. Només en els quatre primers eixos verds se'n plantaran 438 i hi haurà 7.930 m² d'espècies arbustives i vivaces. Els arbres seran de fins a 54 espècies diferents, i a més de l'espai habitual ocuparan la part central del carrer per poder créixer més i aconseguir més frondositat.



Tram de l'eix verd de Girona, amb més presència del verd i arbrat.

El subsòl serà ric i permeable, i es passarà d'un model que actualment no infiltra l'aigua de pluja al terreny a un model que preveu infiltrar-ne el 30%. L'aigua es recollirà en les àrees vegetades, cosa que afavorirà la seva infiltració i retenció. Actuaran com a dispositius SUDS (sistema urbà de drenatge sostenible), i s'ubicaran majoritàriament a les cruïlles i places, on hi ha més espai.

L'asfalt desapareix per donar pas al panot i el granit

S'elimina l'asfalt i l'actual divisió d'alçades entre la vorera i la calçada, de manera que es crea una plataforma única que afavoreix l'ús social del carrer. Per als paviments s'utilitzarà el panot i el granit, materials ja utilitzats en zones de passos de vianants de l'Eixample. El panot es col·locarà a prop de les façanes i en els creuaments, i el granit, a la resta de l'espai més central, coincidint amb les zones d'estada i a les placetes.



Tram de l'eix de Consell de Cent on s'observa l'ús del panot i el granit a les zones d'estada.

Els vehicles, agents convidats

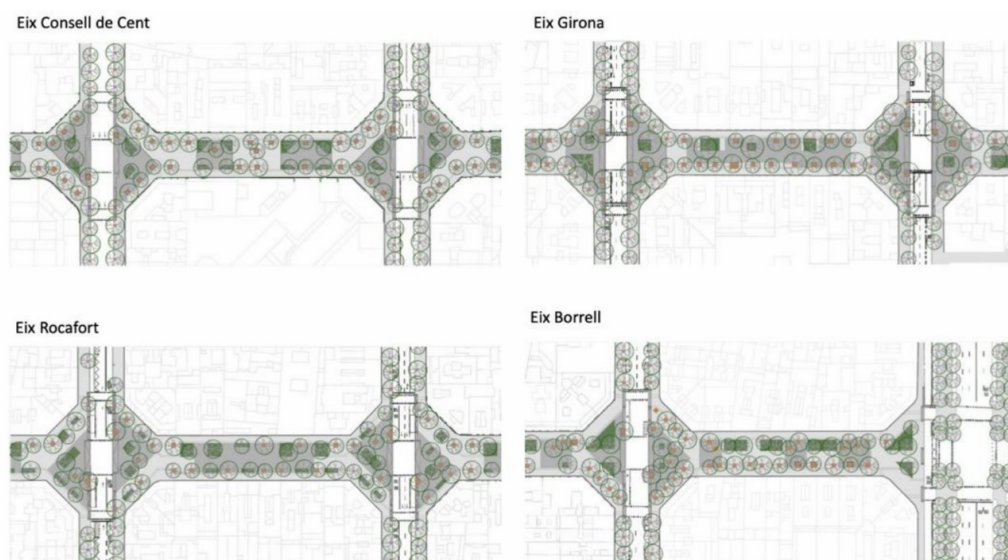
Només s'admetrà la circulació a baixa velocitat –10 km/h– fonamentalment dels veïns i veïnes i els serveis i emergències. Els vianants tindran tota la preferència, i els vehicles privats –cotxes i motos– hauran de girar obligatòriament a cada cantonada sense poder entrar al tram següent d'eix verd.

Dinamització del comerç local i de proximitat

Estudis recents i l'experiència de la superilla de Sant Antoni demostren que la pacificació dels carrers afavoreixen el passeig de la ciutadania i les compres als comerços de proximitat. A Sant Antoni, on hi ha la superilla a l'entorn del mercat, el comerç s'ha recuperat més de pressa que la resta de la ciutat dels efectes de la pandèmia, i la despesa als establiments del barri s'ha situat al voltant dels nivells d'abans de la Covid-19 –uns 3 milions d'euros mensuals–.

Als eixos verds, la plataforma única i la desaparició de la barrera que suposen els carrils de circulació entre voreres facilitarà la vida comercial i el passeig de façana a façana. A més, es permetrà la càrrega i descàrrega a tot el llarg del carrer.

Així doncs, l'aplicació de les característiques del model de carrer únic en el desenvolupament dels quatre eixos fa que l'espai públic tingui un aspecte homogeni i comú.



» L'eix verd de Consell de Cent

El projecte executiu de l'eix verd de Consell de Cent ha estat elaborat per la UTE b67 Palomeras Arquitectes, SLP + Cierta Estudio, SCCLP.



» L'eix verd de Girona

La UTE Esteyco-Caceres Arquitectura + Estudi Martí Franch Arquitectura del Paisatge + Nablacn Studio ha estat l'equip encarregat d'elaborar el projecte executiu de l'eix verd de Girona. Serà així:



» L'eix verd de Rocafort

La UTE González Cavia y Cabrera Arquitectura Urbanismo y Paisaje, SL + Fabric Office, SCCLP s'ha encarregat de redactar el projecte executiu de l'eix verd de Rocafort. Un cop transformat, la seva imatge serà la següent:



» L'eix verd de Comte Borrell

I el projecte executiu de Comte Borrell l'ha fet la UTE GPO Ingeniería y Arquitectura, S.L.U. + AGENCE TER, SARL + Ana Coello de Llobet, S.L.P. El nou Comte Borrell serà així:



» Les places: espais de 2.000 m2 on fer vida

Els projectes de les places singularitzen cadascun dels quatre espais i pauten els itineraris que es crearan amb els nous eixos verds. A grans trets, hi ha dues tipologies de places. Les dels encreuaments de Consell de Cent amb Comte Borrell i Girona plantegen una idea de plaça més cívica, un espai més neutre i flexible. I les corresponents a les cruïlles de Rocafort i Enric Granados aposten per un espai molt semblant a un jardí on es potenciïn les activitats d'estada i el verd pugui explotar d'una manera més explícita i evident.

» La plaça de Comte Borrell

A l'àmbit de Consell de Cent amb Comte Borrell, la UTE CLARA SOLA-MORALES + ALBERT CASAS ALVAREZ + FREDERIC VILLAGRASA ALVAREZ ha ideat una nova plaça arbrada per al barri.



» La plaça de Girona

La plaça de l'àmbit de Consell de Cent amb Girona preveu un nou espai pensat per a promoure les activitats socials i el joc infantil. El projecte l'ha elaborat la UTE UNDER PROJECT LAB, S.C.P. + BOPBA ARQUITECTURA, S.L.P.



» La plaça d'Enric Granados

En aquest cas, es crea un gran jardí i es potencia la vida de barri amb zones d'estada i de joc i, sobretot, amb molt més verd que dona continuïtat al jardí del seminari ubicat en una de les façanes de la plaça. El projecte l'ha redactat la UTE GPO Ingeniería y Arquitectura, S.L.U. + LAND LAB, laboratorio de paisajes, S.L.



» La plaça de Rocafort

El projecte, elaborat per Estudi08014. Arquitectura, Ciutat, Territori, S.C.P.P., crea un nou espai verd per gaudir de la natura.

